

# Une réserve de bois limitée !



## MATERIEL

- Cartes « personnages » (en annexe)
- 20 Cartes "stock de bois"(en annexe)
- 5 cartes « besoins » (en annexe)

ADULTE



MIN 3



35 À 40 MIN

## OBJECTIF(S)

- » Prendre conscience de la surexploitation du bois en Afrique
- » Illustrer la gestion d'une ressource énergétique locale
- » Découvrir des moyens alternatifs de cuisiner

## PROLONGEMENT

Mix énergétique :  
fiches n° 31, 32 et 33

## »»» DÉROULÉ

Vous êtes un village d'Afrique disposant d'une ressource en bois. Avec cette dernière, vous devez réaliser la construction des enclos pour les animaux domestiques, vous chauffer, préparer les repas de la famille et faire les autres différentes tâches quotidiennes.

Cependant, cette ressource de bois fait face à plusieurs pressions :

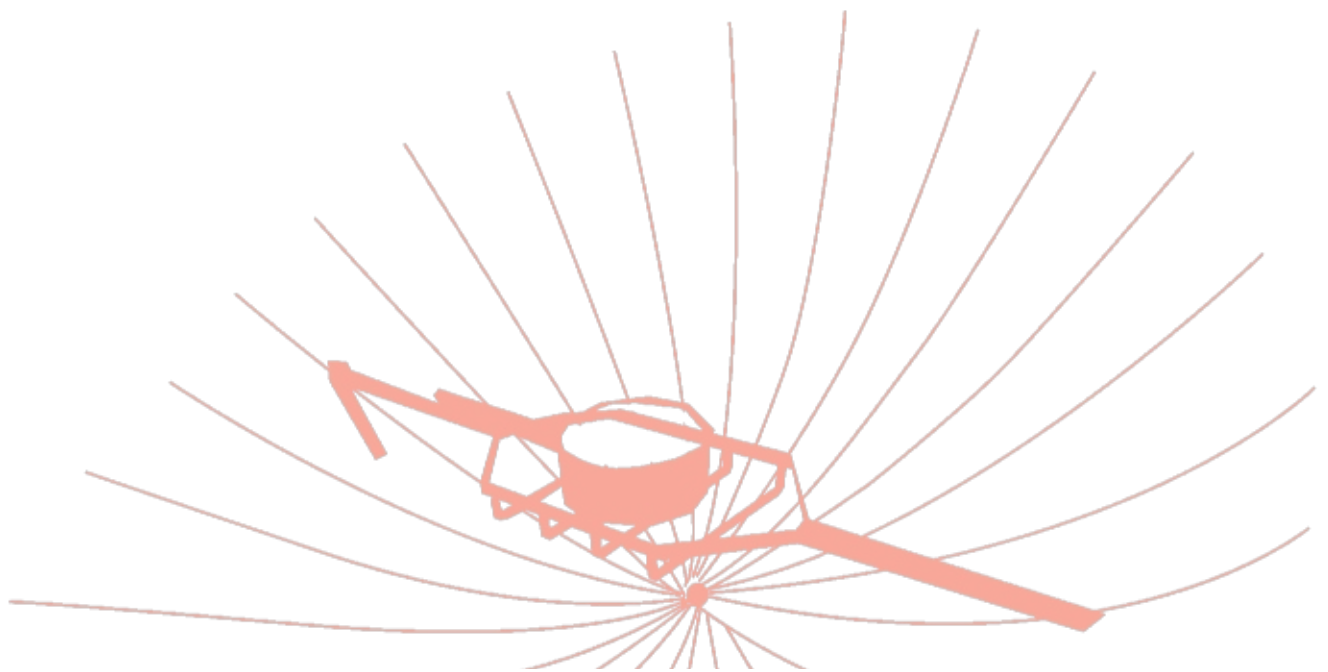
- Tout d'abord la vôtre du fait de l'utilisation que vous en faites pour votre vie quotidienne.
- Celle d'autres villageois qui exploitent cette ressource ayant trouvé une manne plus lucrative que l'élevage ou l'agriculture traditionnelle.
- Les exploitants forestiers qui encouragent les autres villageois à épuiser les stocks de bois.

## »»» DÉROULÉ (suite)

Vous avez à votre disposition des **cartes définissant le rôle de chacun au sein du village** :

- Une femme préparant les repas pour sa famille : Stock de bois = 5, Besoins = 6
- Un villageois : Stock de bois = 5, Besoins = 6
- Un villageois intéressé par la manne financière que représente l'exploitation forestière : Stock de bois = 5, Besoins = 9 (6 pour ses propres besoins + 3 pour les vendre à l'exploitant forestier)
- Le chef du village : Stock = 5, Besoins = 12 (8 pour ses propres besoins, 4 pour les vendre à l'exploitant forestier)
- L'exploitant forestiers : Argent = 5, Besoins = 7

- 1 Distribuer les rôles à chacun et leur indiquer : "Vous avez à votre disposition une réserve de cartes « stock de bois » égale à 20. Hors vos besoins sont plus élevés que les stocks. C'est donc à vous de vous organiser pour que l'ensemble des participants trouvent un terrain d'entente. Au bout d'une quinzaine de minutes faire le point avec eux."
- 2 S'ils n'ont pas totalement réussi à trouver un terrain d'entente, il faut les aider à réfléchir aux solutions les plus adaptées :
  - **La villageoise préparant ses repas** : elle peut utiliser le cuiseur solaire, un four solaire ou un foyer de cuisson amélioré pour soit supprimer totalement l'utilisation de bois ou réduire fortement cette dernière (et les émissions de CO2 et les problèmes de santé par la même occasion).
  - **Le villageois en faveur de la coupe massive des arbres** : il peut être l'acteur et le gestionnaire de son stock de bois, contrôler ce dernier en mettant les zones de ventes près du lieu de production pour gérer le prix de vente. Les points de ventes étant situés loin des grandes villes et sous l'égide des paysans, il est plus facile pour eux d'éviter les fraudes.
  - **L'exploitant forestier** : il a pour obligation de passer par les paysans pour payer les taxes pour l'achat du bois et le transport de ce dernier vers les grandes villes. Il peut promouvoir les labels aux villageois et ainsi vendre le bois plus cher à ses partenaires.
  - **Le chef du village** : il prélève une partie du gain obtenu pour assumer ses tâches de contrôle et financer les programmes de développement rural et de reboisement.
- 3 Lancer une discussion sur comment pouvons-nous soutenir les solutions envisagées ? (commerce équitable, achat de bois contrôlé par des organismes certifiés...)



## **Une femme préparant les repas pour sa famille**

Elle doit pour cela marcher plusieurs kilomètres afin de trouver du bois pour préparer son feu. Elle doit faire face à plusieurs problèmes : les émanations toxiques dues au bois brûlé, les distances de plus en plus grandes pour aller chercher du bois... Elle désire pouvoir passer plus de temps sur d'autres tâches quotidiennes et mieux préserver sa santé.

**Stock de bois = 5**  
**Besoins = 6**

## **Un villageois**

**Stock de bois = 5**  
**Besoins = 6**

## **Un villageois intéressé par la manne financière que représente l'exploitation forestières**

C'est un employé de l'exploitant forestier. Il est envoyé par ce dernier pour abattre un maximum d'arbres, sans réglementations ni contrôles de la part des autorités locales. A l'avenir, il devra trouver une autre manière de gérer son stock de bois en trouvant d'autres modes de gestion en étant autonome et ne plus dépendre du bon vouloir des exploitants.

**Stock de bois = 5**  
**Besoins = 9** (6 pour ses propres besoins + 3 pour les vendre à l'exploitant forestier)

## **Le chef du village**

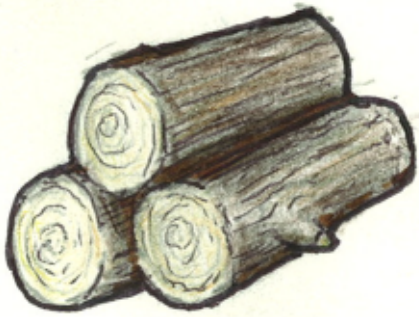
La surexploitation du bois rapportant plus que l'élevage ou l'agriculture, il s'est allié aux exploitants forestiers. Etant dans le même cas que les habitants du village, en besoin de bois, il faudra à l'avenir qu'il change son fusil d'épaule afin de permettre une meilleure gestion des stocks, la mise en place d'une réglementation durcie et des contrôles plus fréquents envers les forestiers.

**Stock de bois = 5**  
**Besoins = 12** (8 pour ses propres besoins, 4 pour les vendre à l'exploitant forestier)

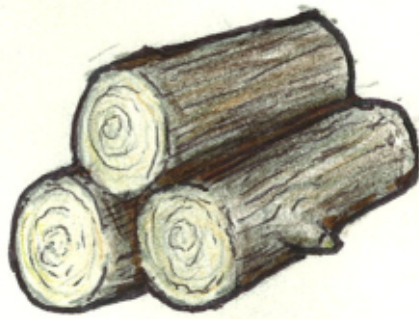
## **L'exploitant forestier**

c'est actuellement lui qui gère comme bon lui semble les réserves de bois. Son crédo pourrait être « plus on coupe, plus on s'enrichit ». Il a mis à sa « botte » les villageois favorables à la coupe des arbres.

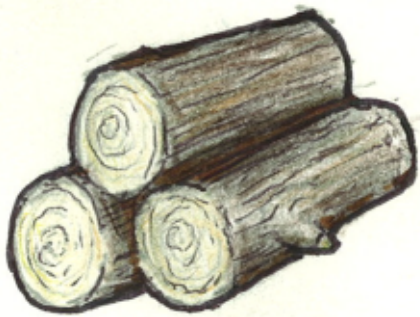
**Stock de bois = 7**  
**Besoins = 5**



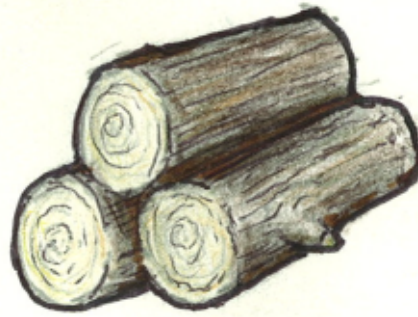
**STOCK DE BOIS**



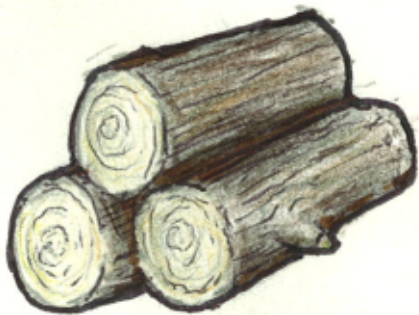
**STOCK DE BOIS**



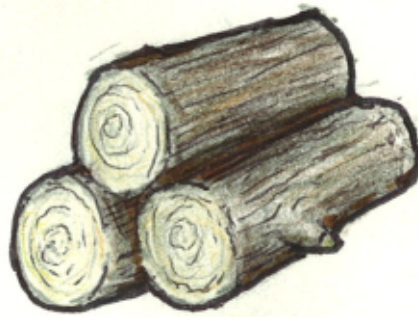
**STOCK DE BOIS**



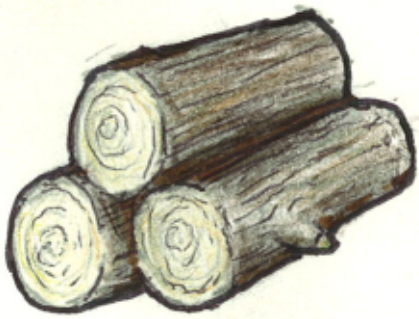
**STOCK DE BOIS**



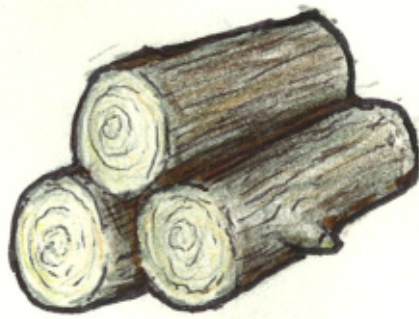
**STOCK DE BOIS**



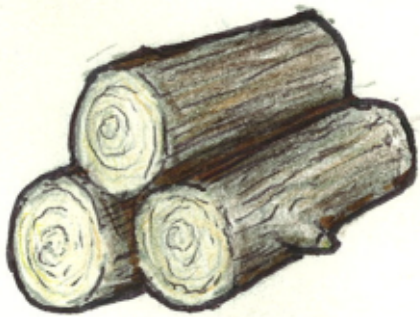
**STOCK DE BOIS**



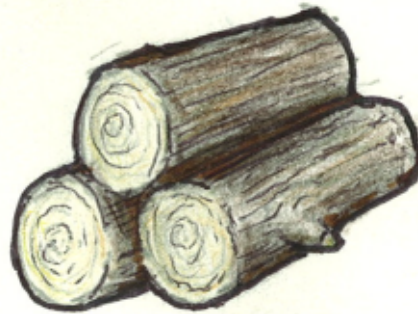
**STOCK DE BOIS**



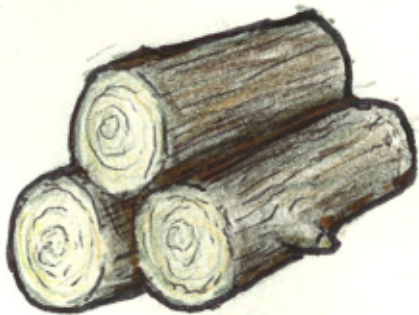
**STOCK DE BOIS**



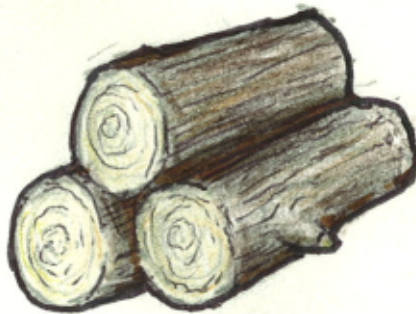
**STOCK DE BOIS**



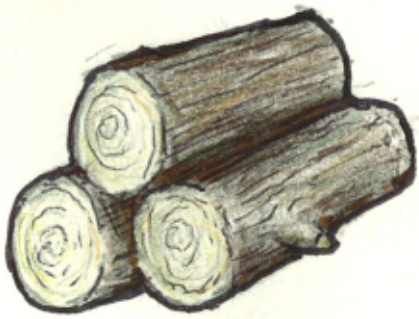
**STOCK DE BOIS**



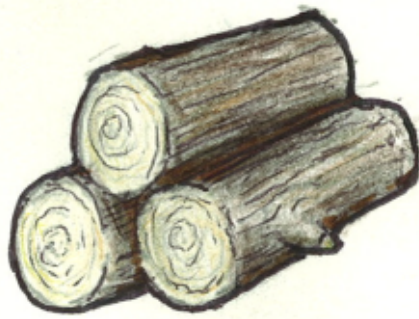
**STOCK DE BOIS**



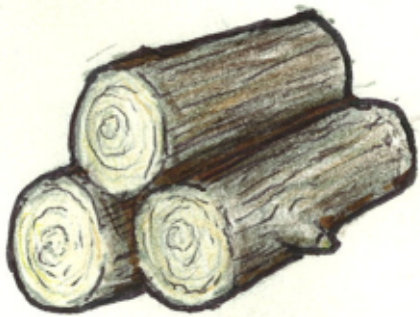
**STOCK DE BOIS**



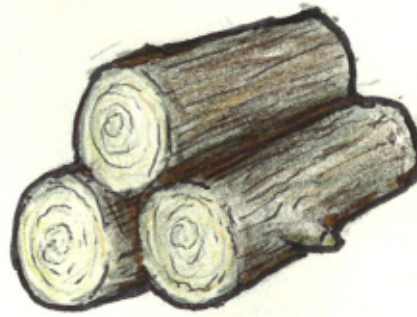
**STOCK DE BOIS**



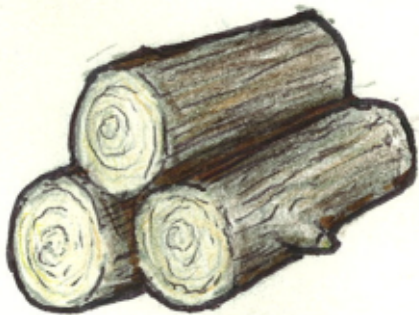
**STOCK DE BOIS**



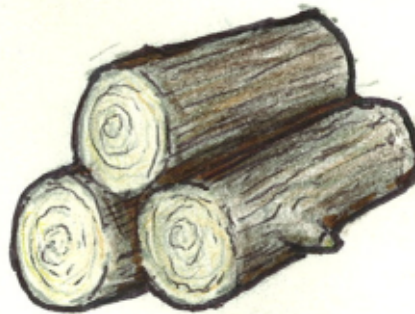
**STOCK DE BOIS**



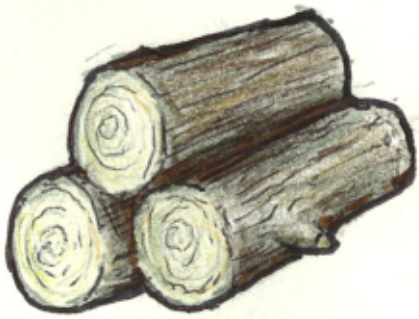
**STOCK DE BOIS**



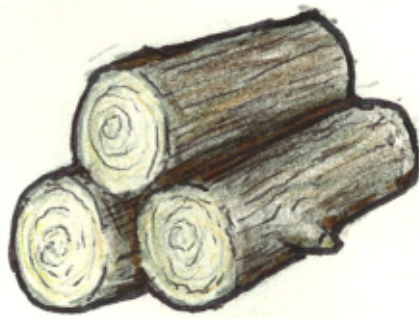
**STOCK DE BOIS**



**STOCK DE BOIS**



**STOCK DE BOIS**



**STOCK DE BOIS**



**BESOINS**



**BESOINS**



**BESOINS**



**BESOINS**



**BESOINS**